



Bedienungsanleitung

Schultisch ⁵¹⁵⁸

Mode d'emploi

Pupitre ⁵¹⁵⁸

Istruzioni per l'uso

Scrivania scolastica ⁵¹⁵⁸

Inhaltsverzeichnis

Contenu

Contenuto

Bedienungsanleitung Schultisch 5158	3
Mode d'emploi Pupitre 5158	6
Istruzioni per l'uso Scrivania scolastica 5158	9

Allgemeine Hinweise:

Diese Bedienungsanleitung ist sorgfältig durchzulesen. Sie ist aufzubewahren und muss beim Verkauf des Tisches weitergegeben werden.

Montagen, Umbauten und Erweiterungen dürfen nur von entsprechend geschulten Personen durchgeführt und nur Original-Ersatzteile eingesetzt werden.

Maximale Belastung: 100 kg

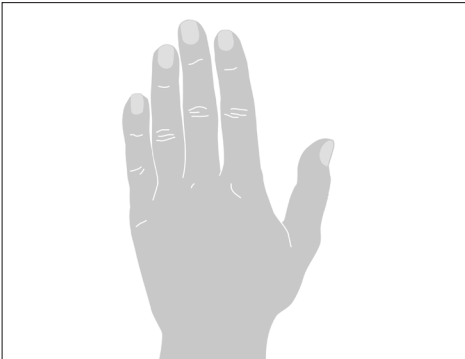


Sicherheitshinweise:

- **Den Tisch nur unter Aufsicht einer erwachsenen Person verschieben oder verstellen**
- **Der Schultisch darf auf keine Art und Weise als Hubhilfe (Hebebühne o.ä.) benutzt werden.**
- **Beim Verstellen der Tischplatte dürfen sich weder schwere Gegenstände noch Personen auf oder unter dem Schultisch befinden. Es besteht Einklemm- bzw. Kippgefahr.**
- **In Schrägposition den Drehknopf gut anziehen, um ein Herunterfallen zu vermeiden.**

Ergonomisch richtig arbeiten

Ganz ohne Messhilfe können Sie die ergonomisch richtige Position von Stuhl und Tisch einstellen:



Die richtige **Sitzhöhe des Stuhls** ist zwei Finger breit unterhalb der Kniekehle des stehenden Benutzers.

Sitzend ist die untere Kante der **Rückenlehne** eine Handbreite unterhalb des Beckenknochens.

Die **korrekte Sitztiefe** lässt drei Finger breit Platz zwischen vorderer Sitzkante und Kniekehle.



Die **Tischplattenhöhe** ist bei herunterhängenden Armen des sitzenden Benutzers auf Höhe der Armbeuge.

Eine Handbreite zwischen Oberkörper und Tischkante ergibt die optimale **Sitzdistanz zum Tisch**.

Die ergonomisch richtige **Tischplattenhöhe von Steharbeitstischen** ist die Ellenbogenhöhe des stehenden Benutzers.

Allgemeine Hinweise:

Diese Bedienungsanleitung ist sorgfältig durchzulesen. Sie ist aufzubewahren und muss beim Verkauf des Tisches weitergegeben werden.

Montagen, Umbauten und Erweiterungen dürfen nur von entsprechend geschulten Personen durchgeführt werden. Es dürfen nur Original-Ersatzteile eingesetzt werden.

Maximale Belastung: 100 kg



Sicherheitshinweise:

- **Der Schultisch nur unter Aufsicht einer erwachsenen Person verschieben oder verstellen**
- **Der Schultisch darf auf keine Art und Weise als Hubhilfe (Hebebühne o.ä.) benutzt werden.**
- **Beim Verstellen der Tischplatte dürfen sich weder schwere Gegenstände noch Personen auf oder unter dem Schultisch befinden. Es besteht Einklemm- bzw. Kippgefahr.**

Reinigung und Pflege

- Pulverbeschichtete Metalloberflächen sowie lackierte Holz- und Kunstharz-Oberflächen bei Staub und leichten Verschmutzungen mittels Staublappen oder einem feuchten, weichen Lappen reinigen. Anschliessend trockenreiben um die Streifenbildung zu vermeiden.
- Stärkere Verschmutzungen der Metallteile mit einem handelsüblichen Fensterreiniger und einem weichen Lappen oder einem Papiertuch reinigen. Immer gut abtrocknen.
- Unter keinen Umständen Alkohol, Nitroverdünner, organische Lösungsmittel oder scheuernde Reinigungsmittel verwenden.

Wartung

Der Tisch ist grundsätzlich wartungsfrei (ausgenommen Verschleissteile, sie sind vom Betreiber zu ersetzen, wenn Abnutzung besteht).

Gewährleistung

Die Produkte der Embru-Werke AG werden ständig verbessert und weiterentwickelt. Wir behalten uns Änderungen in Form, Ausstattung und Technik vor.



Stufenlose Höhenverstellung

Die Kurbel kann benutzerseitig rechts, direkt unterhalb der Tischplatte eingesteckt werden. Den Tisch durch drehen der Kurbel in die gewünschte Höhe bewegen.



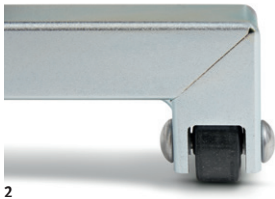
Ausgleich von Bodenunebenheiten

Durch drehen der Nivelliergleiter auf der Benutzerseite können Unebenheiten des Bodens ausgeglichen werden.

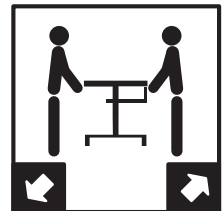


Verschieben des Tisches

Der Tisch ist seitlich mit Rollen ausgestattet. Durch Anheben des Tisches auf der Beinseite mit Nivelliergleiter (1) kann der Tisch auf den Rollen des gegenüberliegenden Tischbeins (2) durch Ziehen oder Stossen verschoben werden.



Tisch **seitlich** ca. 10 cm anheben und in Pfeilrichtung aus **erhöhter** Position an neuen Ort stossen oder ziehen.



Zwei Schüler heben den Tisch in **unterster** Position leicht an und verschieben ihn.

Remarques générales :

Lisez attentivement le présent mode d'emploi. Il doit être conservé et transmis au propriétaire suivant, en cas de vente du pupitre.

Seules des personnes spécialement instruites pour le faire peuvent effectuer des montages, faire des modifications et ajouter des extensions. Seules des pièces de rechange originales doivent être utilisées.

Charge maximale : 100 kg

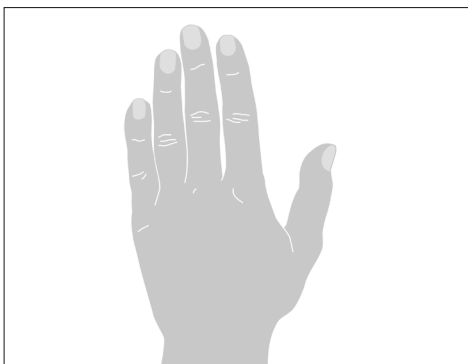


Mesures de sécurité :

- Ne déplacer le pupitre ou n'en régler la hauteur que sous surveillance d'un adulte.
- Le pupitre ne doit en aucun cas être utilisé pour soulever quelque chose (comme plateforme élévatrice).
- Lors du réglage du plateau de table aucun objet lourd ni personne ne doit se trouver sur le pupitre ou en dessous. Il y a danger de coincement ou de basculement.

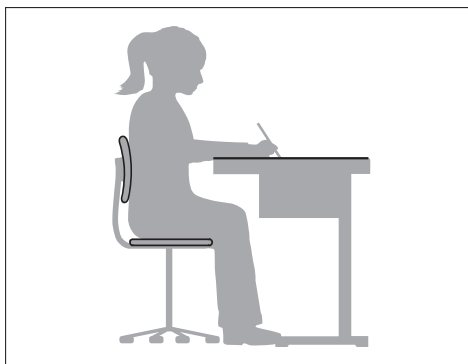
Position ergonomique

Vous pouvez régler la meilleure position ergonomique de la chaise et du pupitre sans aucun instrument de mesure.



La **bonne hauteur de la chaise** se situe à deux largeurs de doigts en dessous du creux du genou de l'utilisateur debout. En position assise, le **bord inférieur du dossier** doit être réglé à une largeur de main en dessous de l'os du bassin.

La **profondeur correcte du siège** laisse trois largeurs de doigts entre le bord avant de la chaise et le creux du genou.



La **hauteur du plateau de table doit** correspondre à la hauteur des coudes de l'utilisateur en position assise, les bras ballants. Compter une largeur de main entre le haut du corps et le pupitre pour obtenir la **distance optimale**.

La **hauteur ergonomique** correcte du pupitre pour les travaux debout correspond à la hauteur des coudes de l'utilisateur debout.



Réglage en hauteur graduel

La manivelle peut être enfoncée à droite sur le côté utilisateur, directement en dessous du plateau de table. Tourner la manivelle pour mettre la table à la hauteur souhaitée.



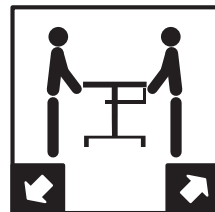
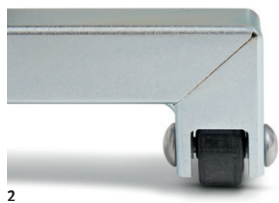
Adaptation aux inégalités du sol

Les inégalités du sol peuvent être compensées en vissant ou en dévissant les patins situés côté utilisateur.



Déplacement de la table

La table est équipée de roulettes sur un des côtés. En soulevant la table du côté pied avec les patins de mise à niveau (1), il est possible de déplacer la table en la tirant ou en la poussant avec les roulettes du pied opposé (2).



Soulever le pupitre d'env. 10 cm en se positionnant **côté élève** et le déplacer au nouvel endroit en direction de la flèche depuis la position **surélevée**.

Deux élèves soulèvent légèrement le pupitre **chacun d'un côté** et le déplacent.

Nettoyage et entretien

- Pour enlever la poussière ou la saleté légère sur les surfaces métalliques peintes par pulvérisation ainsi que les surfaces de bois et de résine synthétique vernie, utilisez une patte à poussière ou un chiffon doux humide. Séchez ensuite la surface avec un chiffon sec pour la faire polir.
- Pour enlever les grosses saletés sur les parties métalliques, prenez un détergent à vitres conventionnel et un chiffon doux ou du papier ménage. Toujours bien sécher.
- Ne jamais utiliser d'alcool, de diluant nitré, de dissolvant organique ni de produits de nettoyage abrasifs.

Entretien

Le pupitre n'exige aucun entretien (à part les pièces qui doivent être remplacées par le fabricant lorsqu'elles sont usées).

Garantie

Les produits Embru sont continuellement améliorés et développés. Nous nous réservons le droit de modifier la forme, l'équipement et la technique.



ISO 9001
ISO 14001
ISO 45001

01.2022
500 pièces
Sous réserve de modifications techniques

Avvisi di carattere generale:

leggere attentamente le presenti istruzioni per l'uso. Conservarle e cederle nel caso di vendita del tavolo a terzi.

I montaggi, le conversioni e gli ampliamenti possono essere eseguiti solo da persone adeguatamente addestrate. È consentito impiegare solo pezzi di ricambio originali.

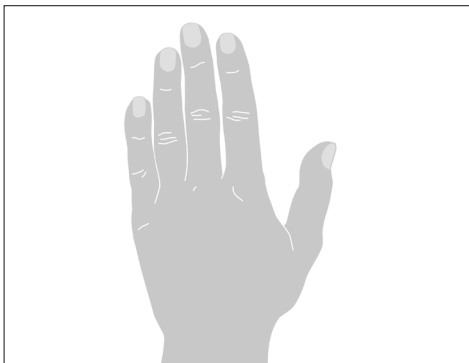
Carico massimo: 100 kg

⚠ Avvertenze di sicurezza:

- **Far spostare o regolare il tavolo solo sotto la sorveglianza di un adulto**
- **Il tavolo non può in alcun modo essere utilizzato come ausilio di sollevamento (piattaforma elevatrice o simili).**
- **Durante la regolazione dei tavoli, non possono trovarsi oggetti pesanti né persone sopra o sotto il banco. Sussiste il pericolo di schiacciamento o di ribaltamento**
- **In posizione inclinata, stringere bene la manopola per evitare la caduta.**

Posizione ergonomica

E' possibile regolare la posizione corretta della sedia e del tavolo senza alcuno strumento di misura.



L'altezza corretta del sedile della sedia è di due dita di larghezza sotto la parte posteriore del ginocchio dell'utente in piedi. Da seduti, il bordo inferiore dello schienale è largo una mano sotto l'osso pelvico.

La corretta profondità del sedile lascia tre dita di spazio tra il bordo anteriore del sedile e la parte posteriore del ginocchio.



L'altezza del piano del tavolo è al livello dell'incavo del braccio quando le braccia dell'utente seduto pendono verso il basso. La larghezza di una mano tra la parte superiore del corpo e il bordo del tavolo è la distanza ottimale per sedersi al tavolo.

L'altezza ergonomicamente corretta del piano del tavolo per le scrivanie in piedi è **l'altezza del gomito** dell'utente in piedi.



Regolazione continua dell'altezza

La manovella va inserita sul lato destro direttamente sotto il piano del tavolo. Spostare il tavolo all'altezza desiderata ruotando la manovella.



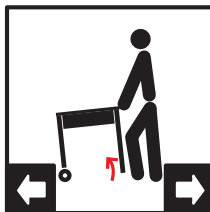
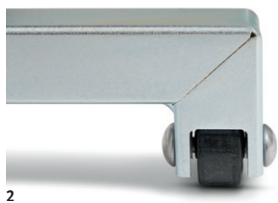
Livellamento irregolarità del pavimento

Ruotando l'aliante di livellamento sul lato utente, è possibile livellare le irregolarità del pavimento.

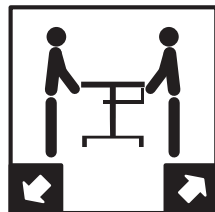


Spostamento del tavolo

Lateralmente il tavolo contiene delle rotelle. Sollevando il tavolo dal lato della gamba con i piedini di livellamento (1), esso può essere spostato sulle rotelle della gamba del tavolo (2) tirando o spingendo.



Sollevare il tavolo di circa 10 cm **dal lato dello studente** e spostarlo dalla posizione sollevata alla nuova posizione nella direzione della freccia.



Due studenti alzano leggermente il tavolo e lo spostano.

Manutenzione e riparazione

Quando ripone o installa, l'utente deve effettuare un controllo visivo e funzionale per verificare l'assenza di possibili danni. I danni che possono limitare la funzionalità del prodotto devono essere segnalati a Embru-Werke AG per una riparazione.

Informazioni sulla riparazione e la sostituzione delle parti

- Eventuali riparazioni non devono essere eseguite autonomamente dall'utente
In caso di danni, si prega di contattare il servizio clienti di Embru-Werke AG
- Pulire le superfici metalliche verniciate a polvere e le superfici in legno e resina sintetica verniciate con un panno per la polvere o un panno umido e morbido se sono polverose o leggermente sporche. Poi strofinare a secco per evitare striature. Pulire le parti metalliche con un detergente per vetri commerciale e un panno morbido o un panno di carta. Asciugare sempre bene.
- Pulire le parti metalliche più sporche con un detergente per vetri disponibile in commercio e un panno morbido o un tovagliolo di carta. Asciugare sempre bene. Non usare alcol, solventi o altri detergenti sulle parti metalliche.
- In nessun caso usare alcool, diluenti, solventi organici o detergenti abrasivi.
- Alla fine del ciclo di vita il prodotto può essere smaltito come un normale rifiuto.

Conservare le presenti istruzioni per l'uso.

In caso di vendita/cessione del prodotto, consegnare anche le presenti istruzioni.



ISO 9001
ISO 14001
ISO 45001

01.2022
500 pz.

Con riserva di modifiche tecniche



Embru-Werke AG
Rapperswilerstrasse 33
CH-8630 Rüti ZH

+41 55 251 11 11
schule@embru.ch
www.embru.ch

Embru-Werke AG
Route de Grandcour 74
CH-1530 Payerne VD

+41 26 662 49 15
ecole@embru.ch
www.embru.ch

embru