



Bedienungsanleitung **Tisch**⁴⁷²²

Mode d'emploi **Table**⁴⁷²²

Istruzioni per l'uso **Tavolo**⁴⁷²²



Inhaltsverzeichnis

Contenu

Contenuto

Bedienungsanleitung	
Tisch 4722, Sitz-, Stehtisch mit manueller Höhenverstellung	3
Mode d'emploi	
Table 4722, assis ou debout avec réglage manuel de la hauteur	8
Istruzioni per l'uso	
Tavolo 4722, tavolo per sedersi e per stare in piedi con regolazione manuale dell'altezza	13

Technische Daten

Verstellbereich 4722	72 – 120 cm 68 – 118 cm, ellipsenförmig		
Masse Tischplatte rechteckig:	160 x 80 cm 180 x 80 cm	ellipsenförmig:	160 x 80 cm 160 x 120 cm 180 x 80 cm 180 x 120 cm 200 x 80 cm 200 x 120 cm
Nutzlast maximal	75 kg verteilt und 40 kg Punktlast		
Gesamtgewicht maximal	ca. 72 kg		
Umgebungstemperatur	+5° bis +40° C		
Typenschild	Das Typenschild befindet sich an der Unterseite der Tischtraverse		

Allgemeine Hinweise

Die vorliegende Betriebsanleitung ist sorgfältig durchzulesen. Bitte beachten Sie besonders die **Allgemeinen Sicherheitshinweise auf Seite 5**.

Montagen, Umbauten und Erweiterungen dürfen nur von entsprechend geschulten Personen durchgeführt werden. Der Kundendienst Embru hilft Ihnen gerne weiter.

Symbole



warnt in der vorliegenden Anleitung vor einer Gefahrenstelle!

Bestimmungsgemässe Verwendung

Der Sitz-, Stehtisch (in dieser Anleitung als «Tisch» bezeichnet) wird ausschliesslich in Büro-, Besprechungs-, Konferenz- und Schulungsräumen eingesetzt.

Der Tisch darf auf keine Art und Weise als Hub-Hilfe (Hebebühne o.ä.) benutzt werden.

Der Tisch lässt sich stufenlos, der jeweilig gewünschten Situation anpassen.

Lieferumfang

Grundausrüstung:

- Tischgestell bestehend aus 2 Hubsäulen
- Tischplatte
- Handauslöser

Zusatzausrüstung nur bei rechteckiger Tischplatte möglich:

- Kabelwanne abklappbar
- Rückwand gelocht

Transport

Den Tisch am Gestell heben und/oder mit Hilfe eines Wagens (z.B. Möbelroller) transportieren. Den Tisch nicht an der Tischplatte heben, auf den Boden kippen oder über den Boden ziehen. Dadurch können Verformungen o.ä. entstehen und die Funktionen des Tisches beeinträchtigen. Um einen festen Stand zu gewährleisten, sind die Bodenausgleichs-Schrauben zur Feinjustierung zu benutzen.

Aufbau

Beim Aufbau darauf achten, dass der Tisch in allen Verfahrenspositionen mindestens 2,5 cm Abstand zu allen umliegenden Möbeln und Gegenständen sowie baulichen und sonstigen Körpern aufweist.

Zubehör

Für die Montage der erhältlichen Zubehörteile kontaktieren Sie bitte den Kundendienst Embru.

Allgemeine Sicherheitshinweise



- **Beim Verstellen darauf achten, dass sich keine Personen oder Gegenstände unter der Tischplatte befinden. Es besteht Einklemm- bzw. Kippgefahr!**
- **Kindern ist der Zugang zum Bedienungspanel zu verwehren!**
- **Bei Funktionsstörungen den Tisch ausser Betrieb nehmen und den Kundendienst Embru informieren.**
- **Der Tisch darf nicht in Flucht- und Rettungswege gestellt werden.**
- **Der Tisch muss mindestens 2,5 cm weg von Möbeln, Gegenständen und sonstigen Elementen entfernt aufgestellt werden.**

Wartung

Der Verstellmechanismus ist wartungsfrei und darf nicht gefettet werden.



Reparaturen am Verstellmechanismus dürfen nur vom Kundendienst Embru durchgeführt werden.



Es dürfen nur Original-Ersatzteile eingesetzt werden.

Verpflichtung des Betreibers

Alle Benutzer, die am Sitz-, Stehtisch arbeiten, haben die Vorschriften über Arbeitssicherheit und Unfallverhütung gemäss Bedienungsanleitung zu beachten. Diese Betriebsanleitung ist aufzubewahren und muss bei Verkauf des Tisches weitergegeben werden.

Haftung

Es gelten die Allgemeinen Verkaufsbedingungen der Embru-Werke AG. Gewährleistungs- und Haftungsansprüche bei Personen- und Sachschäden sind ausgeschlossen, wenn sie auf eine oder mehrere der folgenden Ursachen zurückzuführen sind:

- Nicht bestimmungsgemässe Verwendung des Tisches.
- Unsachgemäßes Montieren, Inbetriebnahme und Bedienung des Tisches.
- Nichtbeachten der Betriebsanleitung, insbesondere der Sicherheitshinweise.
Eigenmächtige bauliche Veränderung des Tisches, ohne Rücksprache mit dem Hersteller.
- Unsachgemäß durchgeführte Reparaturen.
- Katastrophenfälle, Fremdkörpereinwirkung und höhere Gewalt.

Bedienung

Mit der Bedienung lässt sich die Tischplatte per Tastendruck in der Höhe einstellen.



Bei der Verstellung ist auf vorhandene Stromkabel (Visualizer, PC etc.) zu achten. Diese müssen in der Länge auf den Verstellbereich des Tisches abgestimmt sein.


⚠ *Darauf achten, dass keine Kabel beim Hochfahren der Tischplatte gedehnt bzw. beschädigt werden können!*

Bedienung der Kabelwanne (nur bei rechteckiger Tischplatte)

Zwei Halterungen der Kabelwanne sind unter der Tischplatte verschraubt.

Die beiden Halterungen sind durch vier Schnapphaken (1) mit der Kabelwanne verbunden. Die Kabelwanne ist beidseitig abklappbar.

- Um die Kabelwanne einseitig abzuklappen, je zwei Schnapphaken (2) durch hochdrücken längsseitig lösen.
- Um die Kabelwanne wieder zu fixieren, auf die Schnapphaken drücken (3), bis diese einrasten.

 **Darauf achten, dass keine Kabel eingeklemmt werden können!**

Reinigung und Pflege

Pulverbeschichtete Metalloberflächen sowie lackierte Holz- und Kunstharz-Oberflächen bei Staub und leichten Verschmutzungen mittels Staublappen oder einem feuchten, weichen Lappen reinigen. Anschliessend trockenreiben, um die Streifenbildung zu vermeiden.

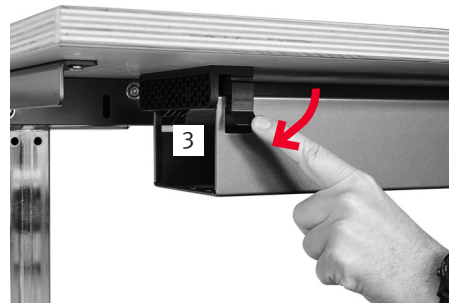
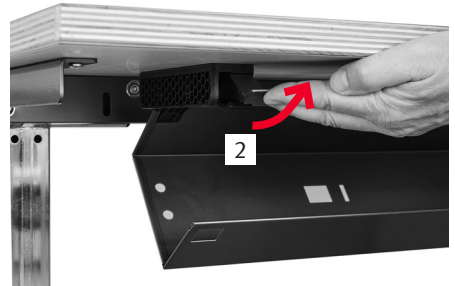
Die Tischplatten können auch – je nach Ausführung – mit einem milden Holzpflegemittel gereinigt werden.

Stärkere Verschmutzungen der Metallteile mit einem handelsüblichen Fensterreiniger und einem weichen Lappen oder einem Papiertuch reinigen. Immer gut abtrocknen.

Die Tischsäulen dürfen nur mit Reinigungsmitteln mit einem pH-Wert von 6 bis 8 gereinigt werden. D.h. keine stark alkalischen oder sauren Mittel.

Unter keinen Umständen Alkohol, Nitroverdüner, organische Lösungsmittel oder scheuernde Reinigungsmittel verwenden.

Verlangen Sie unsere spezielle Broschüre «Reinigungs-Anleitung: Holz, Schichtstoffplatten, Metall». Wir senden sie Ihnen gerne zu.



Wartung

Der Tisch ist grundsätzlich wartungsfrei (ausgenommen Verschleissteile, diese sind als Original Ersatzteile durch Embru zu ersetzen, wenn Abnutzung besteht).

Gewährleistung

Die Produkte der Embru-Werke AG werden ständig verbessert und weiterentwickelt. Wir behalten uns Änderungen in Form, Ausstattung und Technik vor.

Information zur Reparatur und Austausch von Teilen

Es ist nicht vorgesehen, dass der Anwender selber Reparaturen durchführt. Im Schadenfall soll der Kundendienst der Embru-Werke AG kontaktiert werden. Das Produkt darf am Lebenszyklusende der Kehrrichtentsorgung zugeführt werden.

Bitte diese Gebrauchsanleitung aufbewahren.
Bei Produktverkauf/-Weitergabe diese Anleitung bitte mitgeben.

Données techniques

Plage de réglage 4722	72 – 120 cm 68 – 118 cm, en forme d'ellipse	
Dimensions plateau de table rectangulaire	160 x 80 cm 180 x 80 cm	en forme d'ellipse: 160 x 80 cm 160 x 120 cm 180 x 80 cm 180 x 120 cm 200 x 80 cm 200 x 120 cm
Charge utile maximale	75 kg répartis et 40 kg de charge ponctuelle	
Poids total maximum	env. 72 kg	
Température ambiante	+5° à +40° C	
Plaque signalétique	La plaque signalétique se trouve sous la traverse de la table	

Remarques générales

Le présent mode d'emploi doit être lu attentivement. Veuillez prêter une attention particulière **aux consignes de sécurité générales à la page 10**.

Les montages, transformations et extensions ne peuvent être effectués que par des personnes formées à cet effet. Le service client Embru se fera un plaisir de vous aider.

Symbole



avertit dans ce manuel d'un danger !

Utilisation conforme

La table à utiliser assis ou debout (appelée « table » dans ce mode d'emploi) est utilisée exclusivement dans les bureaux, les salles de réunion, de conférence et de formation.

La table ne doit en aucun cas servir d'aide au levage (plateforme élévatrice ou autre).

La table s'adapte en continu à la situation souhaitée.

Contenu de livraison

Équipement de base :

- Bâti de table composé de 2 colonnes de levage
- Plateau de table
- Déclenchement manuel

Équipement supplémentaire (uniquement pour les plateaux rectangulaires) :

- Canal pour câbles rabattable
- Paroi arrière perforée

Transport

Soulever la table au niveau du bâti et/ou la transporter à l'aide d'un chariot (par ex. un chariot de transport). Ne pas soulever la table au niveau du plateau, ne pas la renverser ni la tirer sur le sol. Cela peut provoquer des déformations ou autres dommages et altérer les fonctions de la table. Pour assurer une bonne stabilité, utiliser les vis de nivellement du sol pour un réglage de précision.

Installation

Lors de l'installation, veiller à ce que la table présente au moins 2,5 cm de distance par rapport à tous les meubles et objets environnants, ainsi qu'à tous les éléments de construction et autres.

Accessoires

Pour le montage des accessoires disponibles, veuillez contacter le service client d'Embru.

Consignes générales de sécurité



- ***Lors du réglage, veillez à ce qu'aucun objet ou aucune personne ne se trouve sous le plateau de table. Il existe un risque de coincement ou de basculement.***
- ***L'accès au panneau de commande est interdit aux enfants !***
- ***En cas de dysfonctionnement, mettre la table hors service et informer le service client d'Embru.***
- ***La table ne doit pas être placée dans les voies d'évacuation et les issues de secours.***
- ***La table doit être placée à une distance d'au moins 2,5 cm des meubles, objets et autres éléments.***

Maintenance

Le mécanisme de réglage ne nécessite aucun entretien et ne doit pas être graissé.



Les réparations du mécanisme de réglage ne peuvent être effectuées que par le service client d'Embru.



Seules les pièces de rechange d'origine peuvent être utilisées.

Obligation de l'utilisateur

Tous les utilisateurs qui travaillent sur la table en position assise ou debout doivent respecter les prescriptions concernant la sécurité du travail et la prévention des accidents, conformément au mode d'emploi. Ce mode d'emploi doit être conservé et transmis lors de la vente de la table.

Responsabilité

Les conditions générales de vente d'Embru-Werke AG s'appliquent. Les prétentions à la garantie et à la responsabilité en cas de dommages corporels ou matériels sont exclues lorsque ceux-ci sont dus à une ou à plusieurs des causes suivantes :

- Utilisation non conforme de la table.
- Montage, mise en service et fonctionnement incorrects de la table.
- Non-respect du mode d'emploi, notamment des consignes de sécurité.
Modifications structurelles arbitraires de la table, sans consultation du fabricant.
- Réparations effectuées de manière incorrecte.
- Catastrophes, corps étrangers et force majeure.

Commande

La commande permet de régler la hauteur du plateau de la table par simple pression sur une touche.




Lors du réglage, prendre garde aux câbles électriques existants (visualiseur, PC, etc.). La longueur de ceux-ci doit être adaptée à la plage de réglage de la table.

⚠ Veiller à ce qu'aucun câble ne puisse être étiré ou endommagé lors du réglage en hauteur du plateau de la table !

Utilisation du canal pour câbles (uniquement pour les plateaux rectangulaires)

Deux supports du canal pour câbles sont vissés sous le plateau de la table.
Les deux supports sont reliés au canal pour câbles par quatre crochets d'encliquetage (1). Le canal pour câbles peut être rabattu des deux côtés.

- Pour rabattre le canal pour câbles d'un côté, libérer deux crochets d'encliquetage (2) en poussant vers le haut, sur le côté longitudinal.
- Pour fixer à nouveau le canal pour câbles, appuyer sur les crochets d'encliquetage (3) jusqu'à ce que ceux-ci s'enclenchent.

 **Veiller à ce qu'aucun câble ne puisse être coincé !**

Nettoyage et entretien

En cas de poussière et de légères salissures, nettoyer les surfaces métalliques revêtues de poudre, ainsi que les surfaces en bois et en résine synthétique laquées à l'aide d'un chiffon à poussière ou d'un chiffon doux et humide. Sécher ensuite pour éviter les traces.

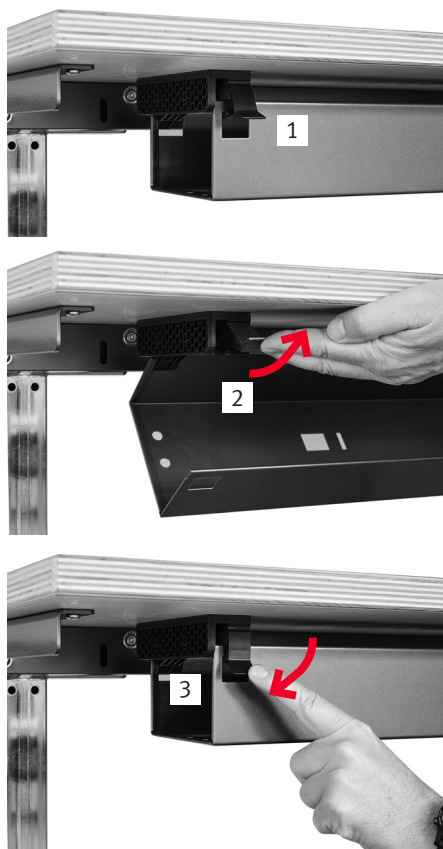
Les plateaux de table peuvent également être nettoyés, selon le modèle, avec un produit d'entretien doux pour le bois.

Nettoyer les salissures plus importantes des pièces métalliques avec un nettoyant pour vitres usuel et un chiffon doux ou une serviette en papier. Toujours bien sécher.

Les colonnes de table ne peuvent être nettoyées qu'avec des produits de nettoyage dont le pH est compris entre 6 et 8, c'est-à-dire, sans produits trop alcalins ou acides.

N'utiliser en aucun cas de l'alcool, des nitrodiluants, des solvants organiques ou des détergents abrasifs.

Demandez notre brochure spéciale « Instructions de nettoyage : bois, stratifié, métal ». Nous nous ferons un plaisir de vous l'envoyer.



Maintenance

La table est en principe sans entretien (à l'exception des pièces d'usure qui doivent être remplacées par des pièces de rechange d'origine lorsqu'elles sont usées).

Garantie

Les produits de la société Embru-Werke AG sont constamment améliorés et développés. Nous nous réservons le droit d'apporter des changements au niveau de la forme, de l'équipement et de la technologie.

Informations concernant la réparation et le remplacement de pièces

Il n'est pas prévu que l'utilisateur effectue lui-même les réparations.

En cas de dommage, le service client d'Embru-Werke AG doit être contacté.

Le produit doit être éliminé à la fin de son cycle de vie.

Veuillez conserver ce mode d'emploi.

Veuillez fournir ces instructions en cas de vente/de transmission du produit.

Specifiche tecniche

Intervallo di regolazione 4722	72 – 120 cm 68 – 118 cm, per la forma dell'eclisse
Dimensioni tavolo rettangolare:	160 x 80 cm per la forma dell'eclisse: 160 x 80 cm 180 x 80 cm 160 x 120 cm 180 x 80 cm 180 x 120 cm 180 x 120 cm 200 x 80 cm 200 x 120 cm
Carico utile massimo	75 kg distribuiti e 40 kg di carico puntiforme
Peso totale massimo	ca. 72 kg
Temperatura ambiente	da +5 °C a +40 °C
Targhetta identificativa	La targhetta identificativa si trova sul lato inferiore della traversa del tavolo

Avvisi di carattere generale

Leggere attentamente le presenti istruzioni per l'uso. Prestare particolare attenzione alle **avvertenze generali di sicurezza riportate a pagina 15**.

I montaggi, le conversioni e gli ampliamenti possono essere eseguiti solo da persone adeguatamente addestrate. Il servizio clienti Embru sarà lieto di aiutarvi

Simboli



Indica nelle presenti istruzioni per l'uso un punto di pericolo!

Uso previsto

Il tavolo per sedersi e per stare in piedi (denominato “tavolo” nelle presenti istruzioni per l'uso) è destinato esclusivamente all'uso in ufficio e in sale riunioni, conferenze e per seminari.

Il tavolo non può in alcun modo essere utilizzato come ausilio di sollevamento (piattaforma elevatrice o simili).

Il tavolo può essere regolato in continuo in base alle proprie esigenze.

Contenuto della fornitura

Dotazione di base:

- Struttura del tavolo composta da 2 colonne di sollevamento
- Piano del tavolo
- Sblocco manuale

Dotazione supplementare (possibile solo con piano rettangolare):

- Passacavi pieghevole
- Parete posteriore forata

Trasporto

Solleverare il tavolo dal telaio e/o trasportarlo con un carrello (ad es. carrello per mobili). Non sollevare il tavolo dal piano del tavolo, non inclinarlo sul pavimento e non tirarlo sul pavimento. Ciò può causare deformazioni o simili e compromettere le funzioni del tavolo. Per garantire una tenuta salda occorre usare le viti di livellamento del pavimento per la regolazione esatta.

Montaggio

Durante il montaggio, assicurarsi che il tavolo si trovi ad almeno 2,5 cm di distanza da tutti i mobili e gli oggetti circostanti, nonché da componenti strutturali e di altro tipo in tutte le posizioni.

Accessori

Per il montaggio degli accessori disponibili contattare il servizio clienti Embru.

Avvertenze di sicurezza generali



- ***Durante la regolazione, assicurarsi che nessuna persona o nessun oggetti si trovi sotto il piano del tavolo. Sussiste il pericolo di schiacciamento o di ribaltamento!***
- ***Non consentire ai bambini di accedere al pannello di controllo!***
- ***In caso di malfunzionamenti, smettere di utilizzare il tavolo e informare il servizio Clienti Embru.***
- ***Il tavolo non deve essere collocato in vie di fuga e di soccorso.***
- ***Il tavolo deve essere posizionato ad almeno 2,5 cm di distanza da mobili, oggetti ed elementi***

Manutenzione

Il meccanismo di regolazione non necessita di manutenzione e non deve essere lubrificato.



Le riparazioni del meccanismo di regolazione possono essere effettuate solo dal servizio clienti Embru.



È consentito impiegare solo pezzi di ricambio originali.

Obblighi dell'utilizzatore

Tutti gli utilizzatori che lavorano al tavolo per sedersi e per stare in piedi sono tenuti a osservare le norme relative alla sicurezza sul lavoro e alla prevenzione degli infortuni secondo le istruzioni per l'uso. Conservare le presenti istruzioni per l'uso e cederle tassativamente nel caso di vendita del tavolo a terzi.

Responsabilità

Si applicano le condizioni generali di vendita di Embru-Werke AG. Eventuali diritti di garanzia e responsabilità per danni alle persone e alle cose sono esclusi se sono riconducibili a una o più delle seguenti cause:

- Uso non conforme del tavolo;
- Montaggio, messa in servizio e utilizzo del tavolo non corretti;
- Inosservanza delle istruzioni per l'uso, in particolar modo delle avvertenze di sicurezza. Alterazioni strutturali del tavolo non autorizzate, senza consultazione con il produttore;
- Riparazioni effettuate in modo improprio;
- Catastrofi dovute a corpi estranei o a cause di forza maggiore.

Utilizzo

Con l'utilizzo, l'altezza del piano del tavolo può essere regolata con la semplice pressione di un tasto.



Quando si effettuano le regolazioni, assicurarsi che i cavi di alimentazione (Visualizer, PC, ecc.) siano disponibili. La lunghezza di questi cavi deve essere adattata all'intervallo di regolazione del tavolo.




Assicurarsi che nessun cavo possa essere teso o danneggiato quando il piano del tavolo viene sollevato!

Utilizzo del passacavi (possibile solo con piano rettangolare)

Due supporti del passacavi sono avvitati sotto al piano del tavolo.

I due supporti sono collegati al passacavi tramite quattro ganci a scatto (1). Il passacavi è ripiegabile da entrambi i lati.

- Per ripiegare e chiudere il passacavi da un lato, rilasciare due ganci a scatto (2) ciascuno spingendoli verso l'alto sul lato lungo.
- Per fissare nuovamente il passacavi, premere sui ganci a scatto (3) finché non scattano in posizione.

 **Assicurarsi di non schiacciare nessun cavo!**

Pulizia e cura

Pulire le superfici metalliche verniciate a polvere e le superfici in legno verniciato e in resina sintetica in caso di polvere e sporco leggero con un panno antipolvere o un panno umido e morbido. Dopodiché, asciugare con un panno per evitare che si formino strisce.

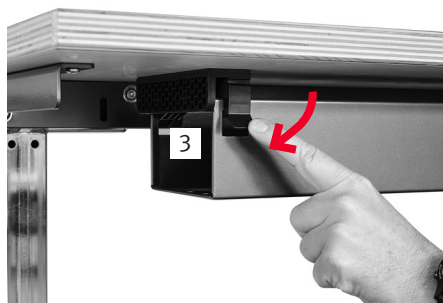
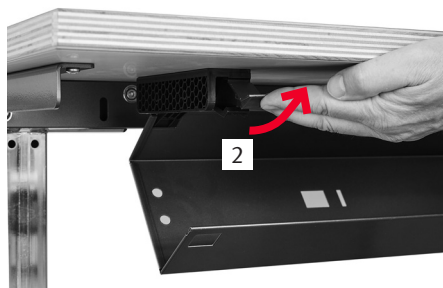
A seconda del modello, i piani del tavolo possono anche essere puliti con un prodotto delicato per la cura del legno.

Pulire lo sporco più ostinato delle parti metalliche con un normale detergente per vetri e un panno morbido o un tovagliolo di carta. Asciugare sempre bene.

Le colonne del tavolo possono essere pulite solo con detergenti con un valore pH compreso tra 6 e 8. Non utilizzare agenti fortemente alcalini o acidi.

Non utilizzare in nessun caso alcool, diluenti nitro, solventi organici o detergenti abrasivi.

Richiedere la nostra brochure speciale "Istruzioni per l'uso per la pulizia: legno, pannelli in laminato, metallo". Saremo lieti di inviarvela.



Manutenzione

Il tavolo fondamentale non richiede manutenzione (ad eccezione delle parti soggette a usura, che devono essere sostituite con pezzi di ricambio Embru, in caso di usura).

Garanzia

I prodotti di Embru-Werke AG vengono costantemente ottimizzati e sviluppati. Ci riserviamo il diritto di apportare modifiche alla forma, alle attrezzature e alla tecnica.

Informazioni sulla riparazione e la sostituzione delle parti

L'utilizzatore non deve effettuare riparazioni in proprio.

In caso di danni, contattare l'assistenza clienti di Embru-Werke AG.

Il prodotto può essere smaltito alla fine del suo ciclo di vita.

Si prega di conservare le presenti istruzioni per l'uso.

Al momento della vendita o della consegna del prodotto, si prega di includere queste istruzioni.



ISO 9001
ISO 14001
ISO 45001

03.2023
Versione online
Con riserva di modifiche tecniche

Embru-Werke AG +41 55 251 11 11
Rapperswilerstrasse 33 schule@embru.ch
CH-8630 Rüti ZH www.embru.ch

Embru-Werke AG +41 26 662 49 15
Route de Grandcour 74 ecole@embru.ch
CH-1530 Payerne VD www.embru.ch

embru